



Dimensiones y Colores



Código	Descripción	Altura (cm)	Peso (kg)
04MCCT100-200	Muro Contención + Cierro Madera - 100/200-7-13	100 + 200	392
04MCCT116-200	Muro Contención + Cierro Madera - 116/200-8-13	116 + 200	427
04MCCT120-180	Muro Contención + Cierro Madera - 120/180-9-12	120 + 180	412
04MCCT120-200	Muro Contención + Cierro Madera - 120/200-9-13	120 + 200	443
04MCCT120-225	Muro Contención + Cierro Madera - 120/225-9-15	120 + 225	470
04MCCT30-180	Muro Contención + Cierro Madera - 30/180-2-12	30 + 180	279
04MCCT30-200	Muro Contención + Cierro Madera - 30/200-2-13	30 + 200	279
04MCCT40-180	Muro Contención + Cierro Madera - 40/180-3-12	40 + 180	307
04MCCT40-200	Muro Contención + Cierro Madera - 40/200-3-13	40 + 200	300
04MCCT60-180	Muro Contención + Cierro Madera - 60/180-4-12	60 + 180	307
04MCCT60-200	Muro Contención + Cierro Madera - 60/200-4-13	60 + 200	331
04MCCT60-225	Muro Contención + Cierro Madera - 60/225-4-15	60 + 225	356
04MCCT70-200	Muro Contención + Cierro Madera - 72/200-5-13	72 + 200	347
04MCCT85-180	Muro Contención + Cierro Madera - 85/180-6-12	85 + 180	378
04MCCT85-200	Muro Contención + Cierro Madera - 85/200-6-13	85 + 200	378

## Propiedades de los productos Timbercret

**Pruebas de laboratorio:** Timbercret envía a laboratorios externos que testan las materias primas y el producto acabado.

**Componentes de los hormigones:** Timbercret usa triturados de mármol, de cantera o de río, así como cementos tipo Portland blanco y gris de alta resistencia

**Tolerancia en medidas:** Los productos Timbercret son fabricados de forma artesanal, con moldes flexibles y rígidos, diseñados y modelados a partir de la copia de productos naturales, como piedras, maderas, ladrillos, etc.,. Por esta razón las medidas dadas son aproximadas, sobretudo en el grosor de las piezas.

**Colorantes:** coloración en masa con pigmentos de óxido de hierro, resistentes a la UV. Colores mostrados solo de referencia, puede variar tonalidad.

**Densidad Hormigón:** blanco - 2.100/ 2.225 kg/m<sup>3</sup> / Hormigón gris - 2.125 / 2.250 kg/m<sup>3</sup>.

**Resistencia a la compresión:** H20 - 200 kg/cm<sup>2</sup>

**Absorción del agua:** ≤5% sobre peso.

## Mantenimiento

**Si el producto Timbercret**, presenta un buen aspecto pero desea renovar el sellante, límpielo con jabón neutro y cuando este completamente limpio y completamente seco, aplique sellador siguiendo indicaciones del fabricante.

**Si el producto Timbercret**, fue sellado y está sucio o percutido, siempre y cuando se aplique un sellador base agua, *sellador Timbercret*, se recomienda utilizar como removedor la mezcla de agua y jabón, frotar con cepillo de cerdas plásticas, después enjuagar con agua limpia. Una vez seco el producto se vuelve a aplicar el sellador, obteniendo una recuperación del producto.

**En los pavimentos**, es importante no usar ceras o productos grasos, ya que forman una película resbalosa, se altera el aspecto original y al cristalizarse se desprenden.

**Retire las manchas**, inmediatamente ocurran, si transcurre demasiado tiempo se puede dificultar la remoción.

**Crecimiento de algas y hongos.** Rocíe un fungicida conforme a las instrucciones del fabricante. La materia se saca fácilmente pasados unos días, aunque es posible que se necesite un poco de rascado o fregado suave.

**Manchas de bebidas.** Restriegue la mancha con agua jabonosa. Para las manchas más difíciles aplique una solución de hipoclorito sódico (cloro doméstico) en una proporción 1:10 y finalmente enjuague a fondo con agua limpia.

**Chicle.** El chicle se puede despegar con un agente refrigerante en aerosol adecuado antes de restregarlo. Úselo conforme a las instrucciones del fabricante. También puede frotar hielo sobre el chicle y una vez endurecido el chicle puede retirarlo.

**Manchas de aceite.** Absorba el aceite con un paño absorbente o Toallitas de papel. No pase un trapo. Luego cubra la zona afectada con un polvo absorbente "seco" que puede ser, sal fina, cemento, harina y deje durante 24 horas. Repita hasta que el polvo haya absorbido todo el aceite, o el máximo posible. Si la mancha no desaparece, aplique un limpiador de aceites y grasas según indiquen las instrucciones del fabricante.

**Pintura / alcohol de madera / barnices.** Pintura húmeda, absorba el vertido con un paño absorbente o Toallitas de papel. No pase un trapo. Si está fuera, utiliza tierra o un polvo absorbente. Si son sólo unas pocas gotas, frotar rápidamente un poco de tierra puede ser todo lo que se necesita. Para derrames grandes, barrer o aspirar la mezcla de material absorbente y pintura y utilizar un diluyente apropiado para limpiar el área. Usar una manguera y un cepillo de cerdas duras es eficaz para la pintura a base de agua. Para alcohol de madera/barniz, deberá restregarse la zona manchada inmediatamente con un detergente y agua. No se usarán quitamanchas o solventes en manchas que tengan menos de una semana, puesto que ello podría aumentar la penetración dentro del hormigón.

**Mancha seca.** Quite tanto como pueda y aplique un quitamanchas, preferiblemente uno suministrado como gel grueso. Siga las instrucciones del fabricante.

**Herrumbre.** La herrumbre es una imperfección común en los enlosados de hormigón y viene causada por el machado de óxido de hierro. Use un eliminador corrosivo o limpiador de hormigón, siguiendo las instrucciones del fabricante.

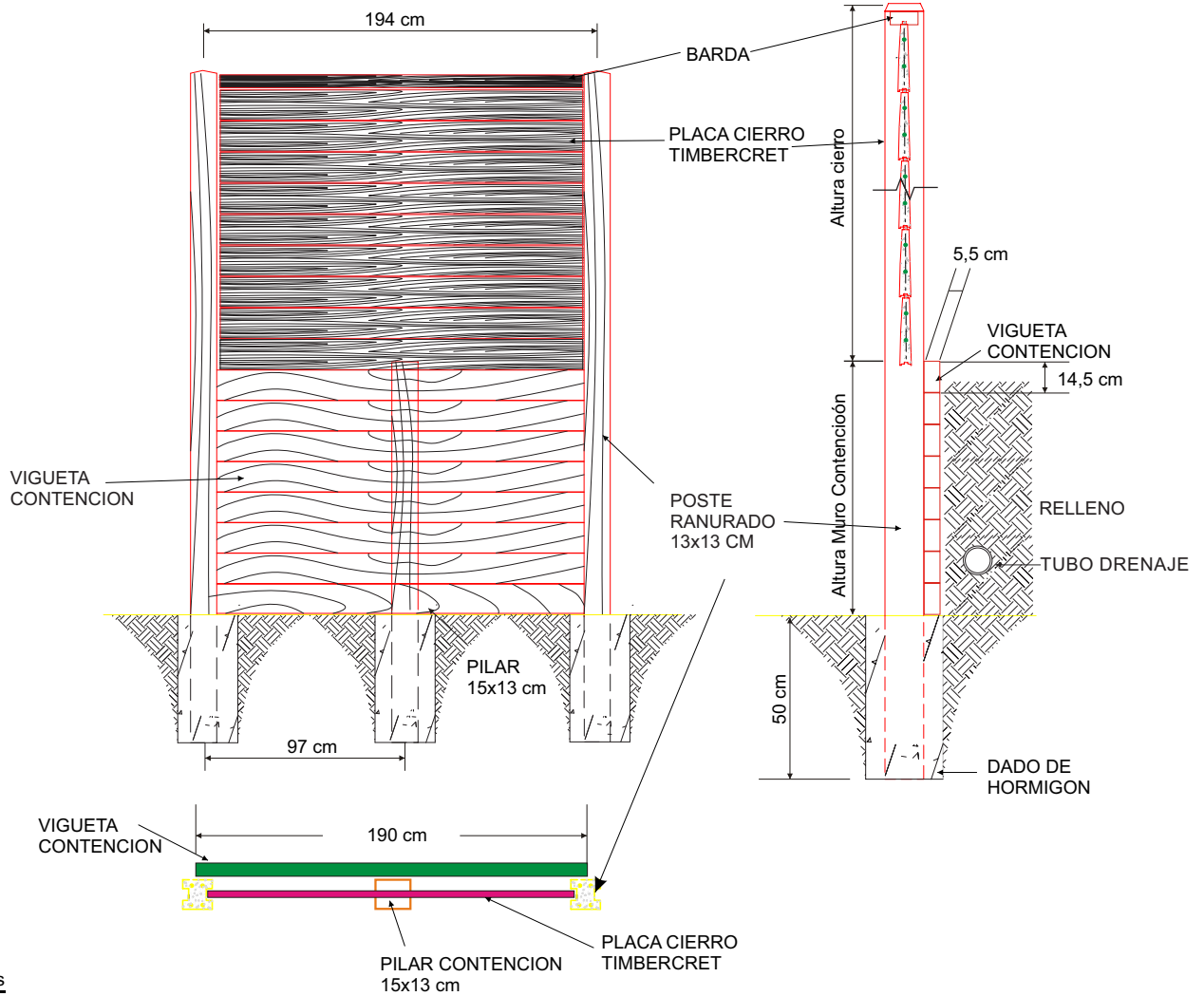
**Protectores de la madera.** Moje la mancha con aguarrás y restriegue con agua caliente y detergente. Finalmente enjuague a fondo con agua limpia.

**Heladas.** No use sal para deshelar el pavimento puesto que la sal puede afectar la durabilidad y la apariencia del enlosado.

**Eflorescencias debido a problemas de humedad.** Se trata de un simple depósito cristalino blanquecino en la superficie. El fenómeno, ajeno a nuestra voluntad, es característico de todos los productos de calidad fabricados con cemento y desaparece con el tiempo y el uso. También se puede aplicar una solución de ácido muriático en una proporción 1 ácido : 10 agua, o una solución de vinagre blanco en una proporción 1 vinagre : 6 agua, y finalmente enjuague a fondo con agua limpia.

## IMPORTANTE

1. Nuestros productos se suministran sobre pallets de madera, y los materiales que intervienen en el embalaje son reciclables.
2. En nuestros productos, por su alto contenido en cemento, pueden aparecer posibles microfisuraciones superficiales que no afectan a las características físicas ni a la calidad del acabado de las piezas.
3. En caso de inconformidad con el producto, suspenda la instalación y comuníquese con su proveedor.
4. No se aceptan reclamos sobre material instalado.
5. Muy importante: Los colores de las fotografías pueden variar del original debido a la luz, la hora, el lugar y las condiciones atmosféricas. Por lo tanto, no se aceptará ninguna reclamación por este motivo.
6. Algunos aspectos de irregularidad como visos de color y cambio en textura son logrados como efecto de diseño y no se consideran como defecto.
7. Las medidas de los productos Timbercret son aproximadas, debido a que son fabricados en moldes plásticos.
8. Timbercret se reserva el derecho de variar sin previo aviso, las características de sus productos.

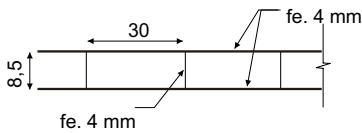


**- Taludes**

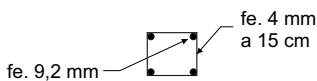
45° de talud, los pilares deben ir a 61 cm.

**- Enfierradura Vigüeta**

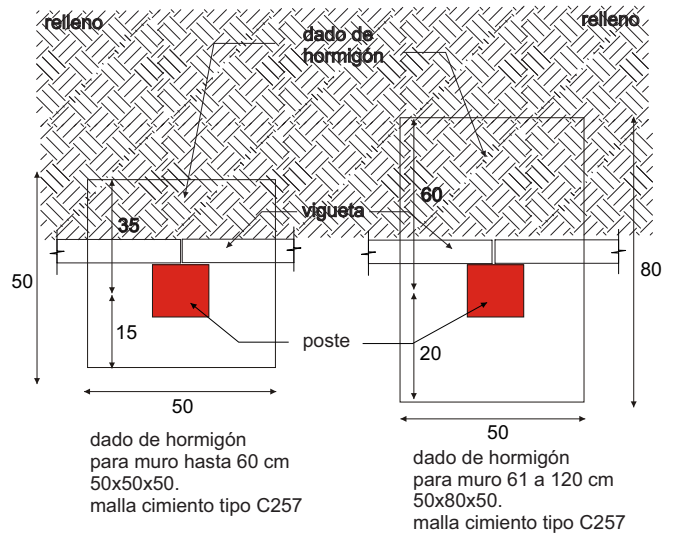
3 escalerillas TIPO ACMA



**- Enfierradura poste 13x15 y 13x13**



**Fundaciones**



**ESPECIFICACIONES**

- La Fundación del Dado de hormigón debe llegar hasta el sello de fundación indicado por el mecanico de suelos.
- La malla de cemento debe ir a 5 cm de la base del dado de hormigón.
- Hormigón H-20
- Pigmentos de óxido de hierro para el color.
- Color integrado en la mezcla

Diseño de fundaciones :

En el diseño de fundaciones se adoptaron las siguientes presiones admisibles :

Presión estática = 1.00 kg/cm<sup>2</sup>  
 Presión dinámica = 1.50 kg/cm<sup>2</sup>

ALEX POPP C.  
 ING. CIVIL.



**TIMBERCRET**  
 PREFABRICADOS DE HORMIGÓN